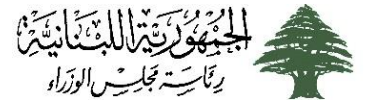


غرفة العمليات الوطنية لإدارة الكوارث
تقرير يومي حول COVID-19



التاريخ: الأربعاء 1 أيلول 2021

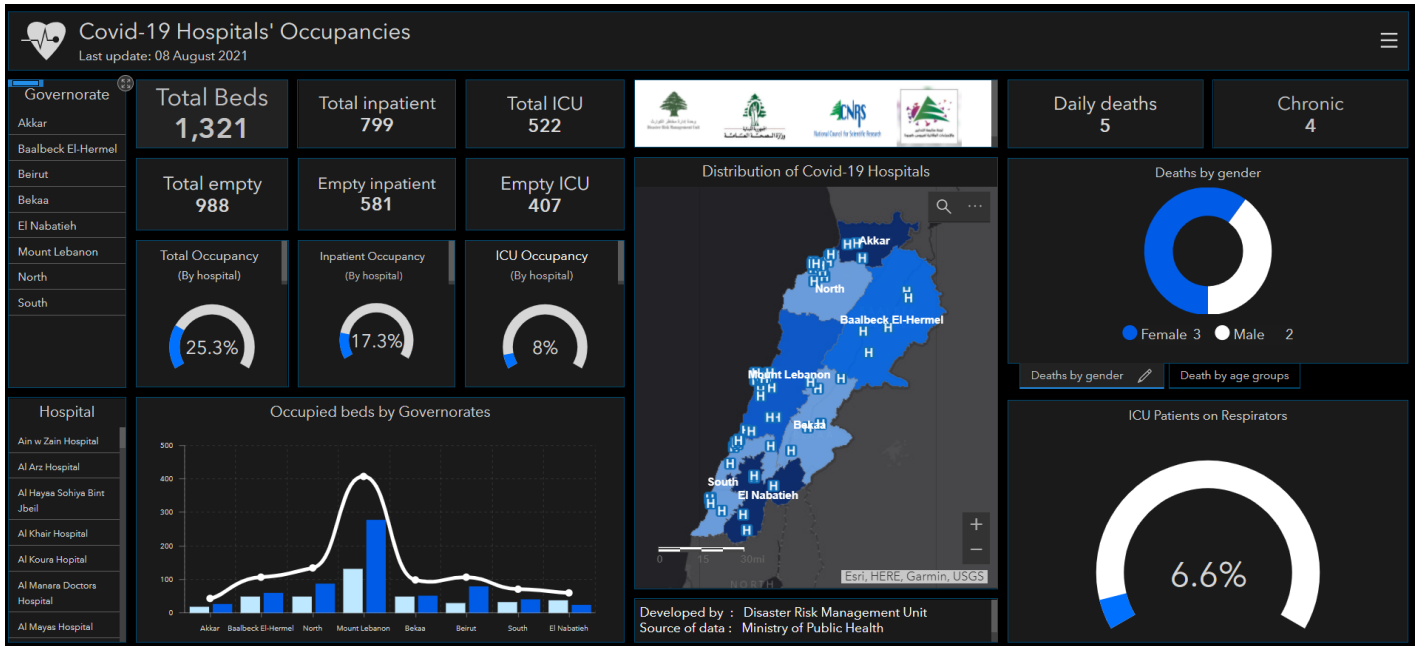
تقرير رقم: 501

وقت صدور التقرير 19:30

555,063 حالة شفاء		8,061 حالة وفاة		603,288 مجموع الإصابات منذ 2020/2/21		1,022 حالة جديدة	
589 حالات جديدة		8 حالات وفاة جديدة		8,095 وافدين		595,193 مقيمين	
447 حالة استشفاء				40,164 حالة نشطة		2,724 حالة في القطاع الصحي	
48 حالة على التنفس الاصطناعي		3 حالات جديدة في العناية المركزة		217 حالة في العناية المركزة		230 حالة استشفاء متوسطة	
				39,717 حالة في العزل المنزلي		0 حالة جديدة في القطاع الصحي	
				71 الحالات المكررة			
						8.3 % نسبة الفحوصات الإيجابية لكل 100 فحص خلال الـ 14 يوم المنصرمة	
التلقيح ضد كوفيد-19		اليوم أمس		تراكمي		النسبة (من عدد السكان)	
المسجلين		9,753		2,445,417		35.8 %	
جرعة أولى		9,361		1,458,799		30.6 %	
جرعة ثانية		8,736		1,197,690		25.1 %	
العند الإجمالي		عدد الوفيات		نسبة الوفيات		عدد حالات الشفاء	
218,833,206		8,061		2.07 %		555,063	
603,288		4,449		15,191		5,939,148	
عدد الوفيات		فحوصات المواطنين		فحوصات الوافدين المعابر الحدودية		العند التراكمي لفحوصات كورونا منذ 21 شباط 2020	
عدد حالات الشفاء		فحوصات المواطنين		فحوصات الوافدين المعابر الحدودية		العند التراكمي لفحوصات كورونا منذ 21 شباط 2020	

المرجع: المعلومات الصادرة عن وزارة الصحة العامة

عدد الأسرة المتوافرة للمصابين بفيروس كورونا ونسبة الإشغال



للاطلاع يومياً على كافة تفاصيل توزع الأسرة المتوافرة لمرضى كوفيد-19 في مختلف المحافظات حسب المستشفيات:

عبر الكمبيوتر: <https://bit.ly/DRM-HospitalsOccupancy-PC>

عبر الهاتف: <https://bit.ly/DRM-HospitalsOccupancy-Mobile>

يمكن الاطلاع على التقرير وكافة التعاميم الرسمية الصادرة على الرابط: <http://drm.pcm.gov.lb>

أو عبر وسائل التواصل الاجتماعي @DRM_Lebanon

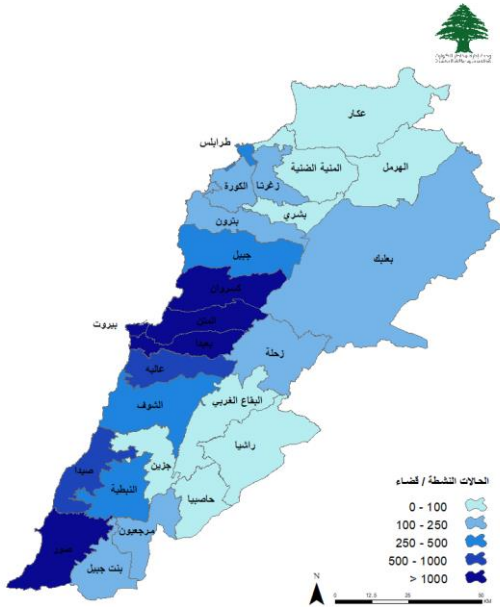
توزع الحالات حسب البلدات خلال الـ 24 ساعة المنصرمة

بيروت	172	بعيدا	127	المتن	86	الشوف	25	كسروان	77	صيدا	78
عين المريسة	2	الشيح	12	برج حمود	5	السعديات	1	صربا	4	هلالية	2
الجامعة الاميركية	1	الجناح	6	التيبة	2	الناعمة	3	ذوق مكابيل	9	قياعة	2
راس بيروت	1	الاوراعي	5	سن القيل	6	شحيم	2	حارة المير	2	حارة صيدا	3
المنارة	2	بئر حسن	5	جديدة المتن	1	دلهون	1	ذوق مصبح	6	المية ومية	2
فريطم	1	محطة صفير	1	اليوشرية	2	كترمايا	1	أدونيس	5	عين الحلوة	13
الحمراء	9	الغبيري	8	النورة	2	سبلين	1	حارة صخر	2	مجدليون	2
عين التينة	2	حارة حريك	18	مار متر	1	برجا	3	ساحل علما	2	عبرا	5
المصيطبة	5	الليلكي	2	دير مار روكز	1	الجية	2	كفر ياسين	1	بقسطا	1
مار الياس	7	برج البراجنة	23	الدكوانة	10	جدرا	1	طبرجا	2	عين الدلب	1
ثلة الخياط	3	المريجة	10	المكلس	1	جون	1	أدما والدفة	2	غازية	2
الصنائع	1	تحوطة الغدير	1	التقاش	4	بسابا	1	البوار	9	عدلون	1
الظريف	5	بعيدا	4	بياقوت	3	كفر فقود	1	العقيبة	4	انصارية	1
المزرعة	12	الحازمية	1	الضبية	2	كفر حيم	3	بلونة	1	صرفند	3
برج أبي حيدر	11	الحدث	16	دير عوكر	2	بعقلين	2	السهيلة	2	بيسارية	2
البسطة الفوقا	2	كفر شيما	3	المنصورية	5	قيد التحقق	2	جعبتا	2	السكسكية	2
الطريق الجديدة	12	وادي شحرور	4	النفار	2	عاليه	37	عينطورة	1	معمارية	1
راس النبع	5	قتالة	1	فناز الجديدة	1	شويات العمروسية	1	غزير	3	عقون	1
البسطة التحتا	3	عين حمادة	1	عين سعادة	3	حي السلم	13	كفر حباب	3	كفر حتا	1
مار مخايل النهر	1	صليما	1	بصالييم	5	الشويات	7	الكفور	2	قيد التحقق	33
الأشرفية	15	القلعة	1	نايه	1	حي عرب	1	غدراس	2	صور	81
قيد التحقق	72	فالوفا	1	المطيلب	1	خلدة	3	الفتاحات	1	صور	18
زغرنا	24	قيد التحقق	3	الرابية	1	شويات الامراء	3	يخشوش	1	البصن	2
زغرنا	3	المنية الضبية	9	بيت الككو	1	عرمون	3	ريفون	1	جل البحر الشمالي	2
رشعين	2	المنية	4	قرنة شهبان	1	بشامون	4	فيطرون	3	الرشيدية	2
حرف	1	إيزال	1	الريوة	1	بسوس	1	بقتوتنا	2	معشوق	4
مجدليا	2	كفر حبو	1	ديك المحدي	3	صوفر	1	فاريا	4	برج الشمالي	3
كفر ياشيت	4	بخعون	1	مزرعة يشوع	5	بعطبك	10	قيد التحقق	1	دير قانون العين	2
راس كيفا	1	قيد التحقق	2	كرم التين	1	إيعات	1	جبيل	12	حويا	3
إهدن	3	زحلة	29	العياسة	2	نحلة	1	جبيل	2	عيتبت	4
تولا الجبة	1	الميدان	1	عين الخروبة	1	فاكها	1	بلاط	1	وادي جيلو	1
البحيري	1	الراسية	2	بعيدات	4	تمنين التحتا	1	عمشيت	2	يانوح	1
أيطو	1	المعلقة	1	بيت مري	2	شمسطار	1	حالات	2	دير عامص	4
الحرف	1	أراضى	3	المنتفردى	1	سر عين الفوقا	1	حصارات	1	قانا	2
مرياطة	2	كسارا	2	المتين	1	طليا	2	عبود	1	معركة	4
قيد التحقق	2	تعابايا	2	ضهور الشوير	1	علاق التل	1	قيد التحقق	3	صديقين	2
البترون	1	بر الياس	3	دار	1	قيد التحقق	1	طرابلس	66	طير دبه	1
شكا	1	مجدل عنجر	8	النبطية	40	راشيا	3	القية	2	شهابية	1
عكار	29	مصنع	1	نبطية التحتا	3	عقبة راشيا	1	الزاهرية	1	طورا	3
حلبا	3	دير الغزال	2	كفر رمان	1	بگيفا	1	القلمون	1	دير قانون النهر	4
شيخ محمد	2	عين كفر زيد	1	كفر تبنيت	1	كفر دنيس	1	البدواي	2	صريفا	2
جديدة الجومة	1	كفر زيد	1	جباع	1	بنت جبيل	18	مدينة الجديدة	5	حلوسية	1
منايرة	2	قيد التحقق	2	عين قانا	1	عيناتا	1	قيد التحقق	55	طير فلسيه	1
بقرزلا	5	البقاع الغربي	16	حومين الفوقا	7	عين ابل	1	الكورة	17	بدياس	1
تكريت	1	عين التينة	6	عربصالم	4	رميش	3	اميون	7	عباسية	3
بينو	1	خربة قفار	1	رومين	1	عيتا الشعب	1	بصرما	1	شدريحا	7
بربينيا	1	ميدون	1	حومين التحتا	1	كونين	1	كوسيا	1	جبال البطم	1
بينين	1	كامد اللوز	1	النميرية	1	كفرا	1	بدبا	2	برج رخال	1
المحمره	1	السلطان يعقوب	1	دوير	1	قيد التحقق	10	بترومين	1	قاسمية	1
شان	1	صويري	1	جيشيت	2	مرجعيون	24	بتورانتج	1	جزين	1
فرقف	1	سحمر	4	ميفدون	1	خيام	6	دده	1	عرمى	1
رحبه	2	لنابيا	1	عبا	2	كفر كلا	5	ضهر العين	2	قيد التحقق	26
نورا الفوقا	1	حاصبيا	12	إنصار	5	طيبة	1	قيد التحقق	1		
قيد التحقق	6	كفر حمام	2	زوطر الشرقية	1	حولا	2				
بشري	2	شبيعا	9	قصبية	3	طلوسة	3				
طورزا	2	كفير الزيت	1	صير الغربية	2	مركبا	1				
				قيد التحقق	2	ميس الجبل	3				
					2	رب الثلاثين	2				
					1	مجدل سلم	1				

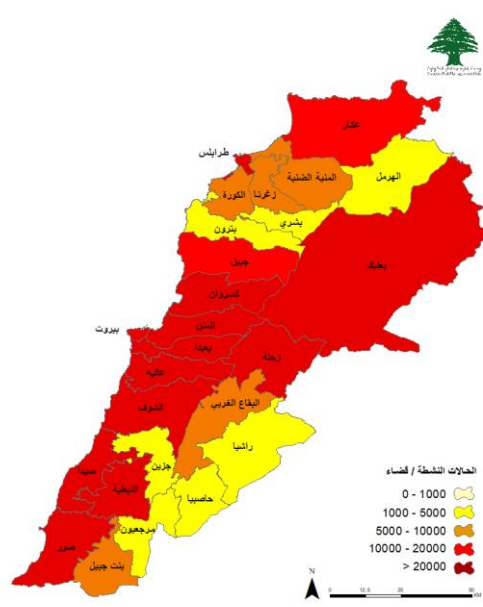
المرجع: المعلومات الصادرة عن وزارة الصحة

توزع الحالات الإيجابية والحالات النشطة

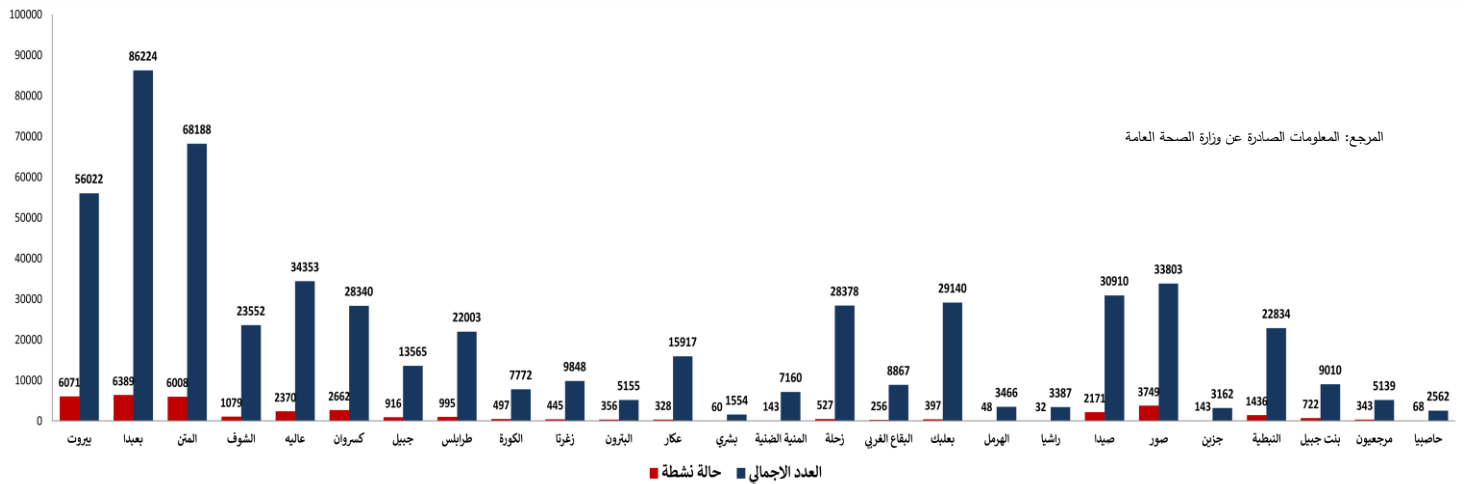
توزع الحالات النشطة



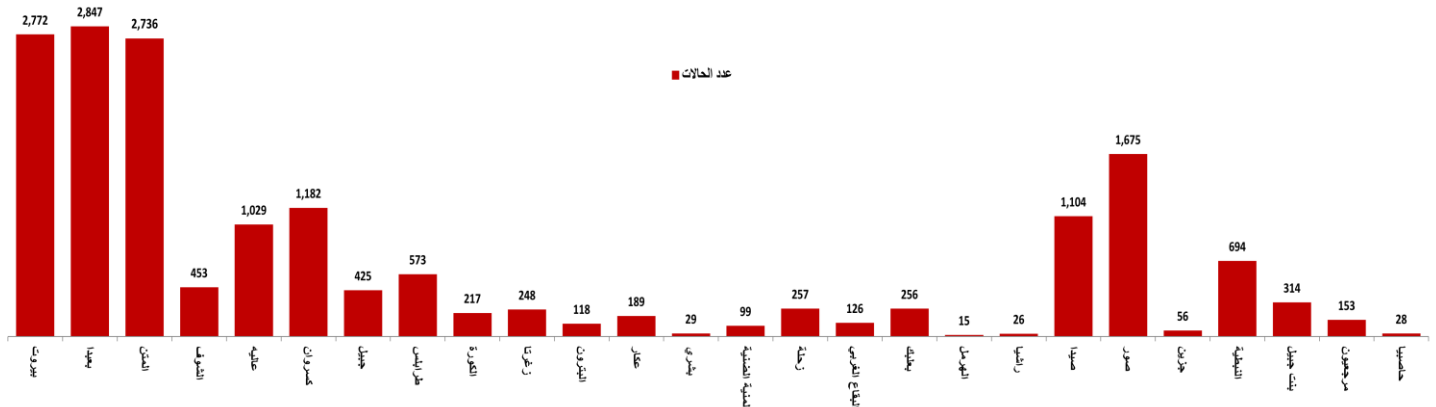
توزع الحالات الإجمالية



توزع الحالات التراكمية حسب الأفضية

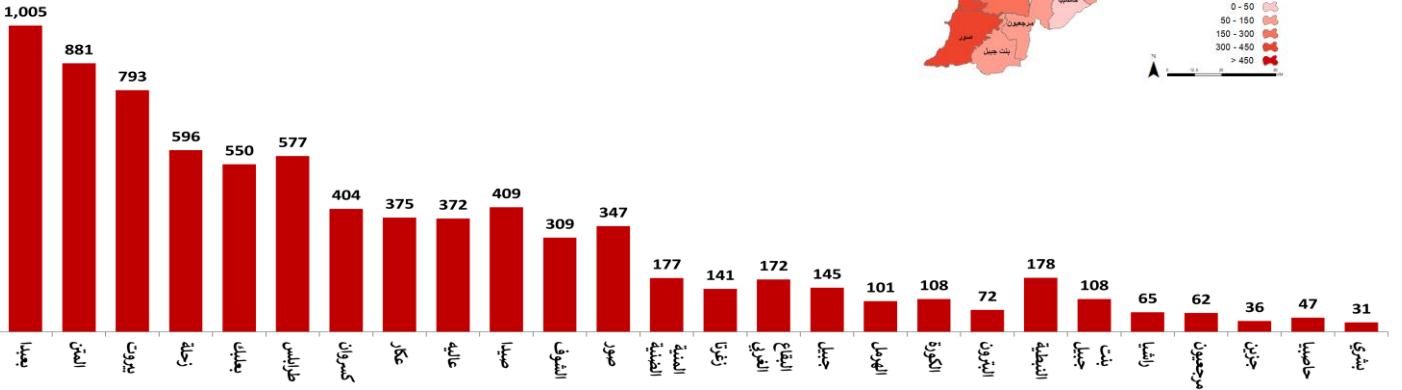
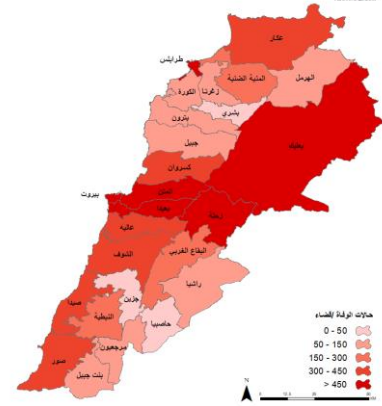


عدد الحالات الإيجابية خلال الـ 14 يوم الماضية حسب الأفضية



المرجع: المعلومات الصادرة عن وزارة الصحة العامة

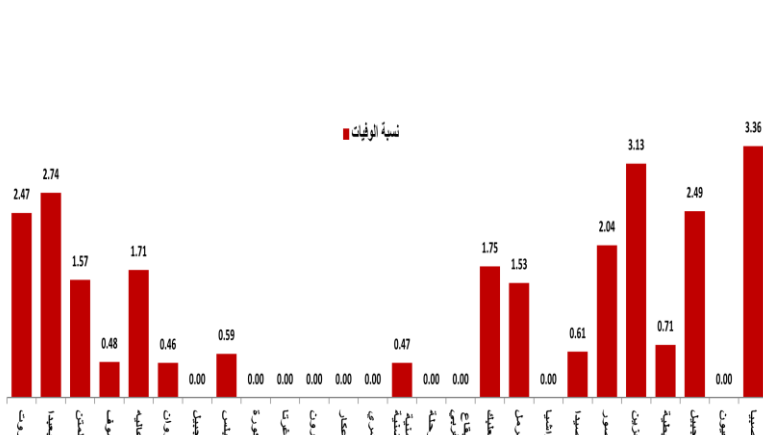
توزع حالات الوفاة



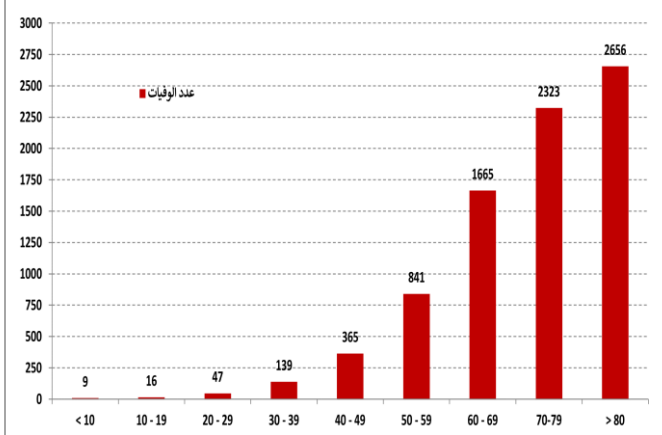
توزع حالات الوفاة حسب المستشفيات ومنطقة السكن

#	المستشفى	السكن	الجنس	العمر	وجود امراض مزمنة
1	تبين الحكومي	بنت جبيل	ذكر	57	نعم
2	هارون	المتن	ذكر	62	نعم
3	مار يوسف	المتن	ذكر	70	نعم
4	طرابلس الحكومي	طرابلس	أنثى	72	نعم
5	الجامعة الأميركية	بيروت	ذكر	78	نعم
6	فتوح كسروان الحكومي	كسروان	أنثى	78	نعم
7	الجعيتاوي	المتن	ذكر	88	نعم
8	أوتيل ديو	بيروت	ذكر	89	نعم

نسبة الوفيات خلال الـ 14 يوم المنصرمة حسب الأفضية



توزع حالات الوفاة حسب الفئة العمرية

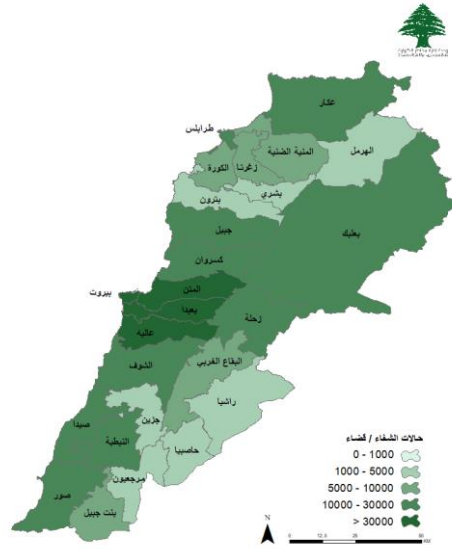


المرجع: المعلومات الصادرة عن وزارة الصحة العامة

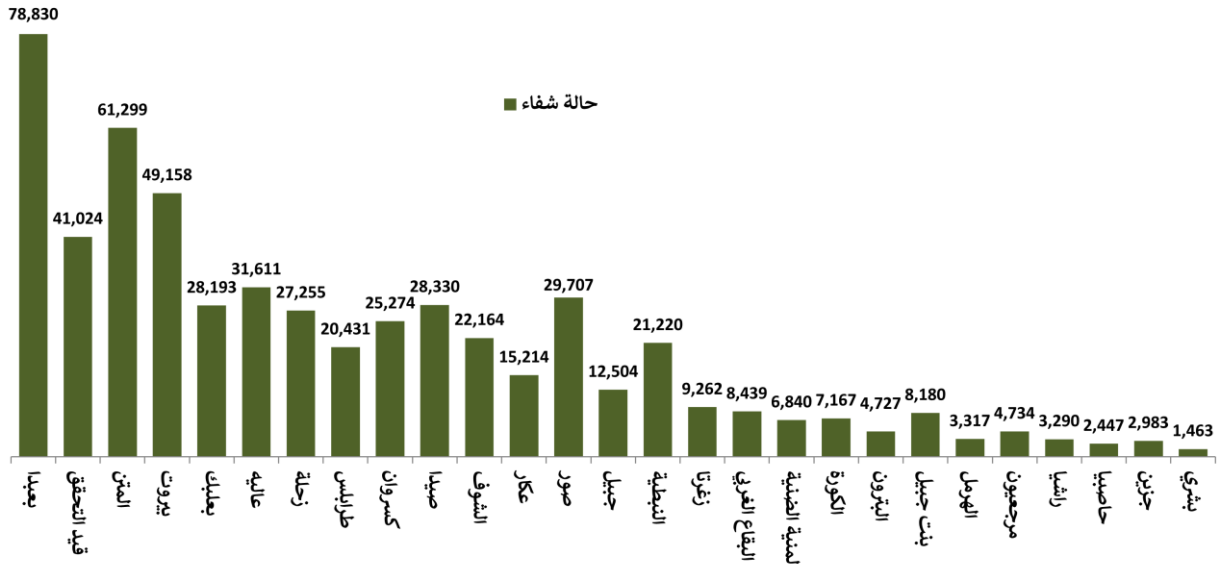
يمكن الاطلاع على التقرير وكافة التعاميم الرسمية الصادرة على الرابط: <http://drm.pcm.gov.lb>

أو عبر وسائل التواصل الاجتماعي @DRM_Lebanon

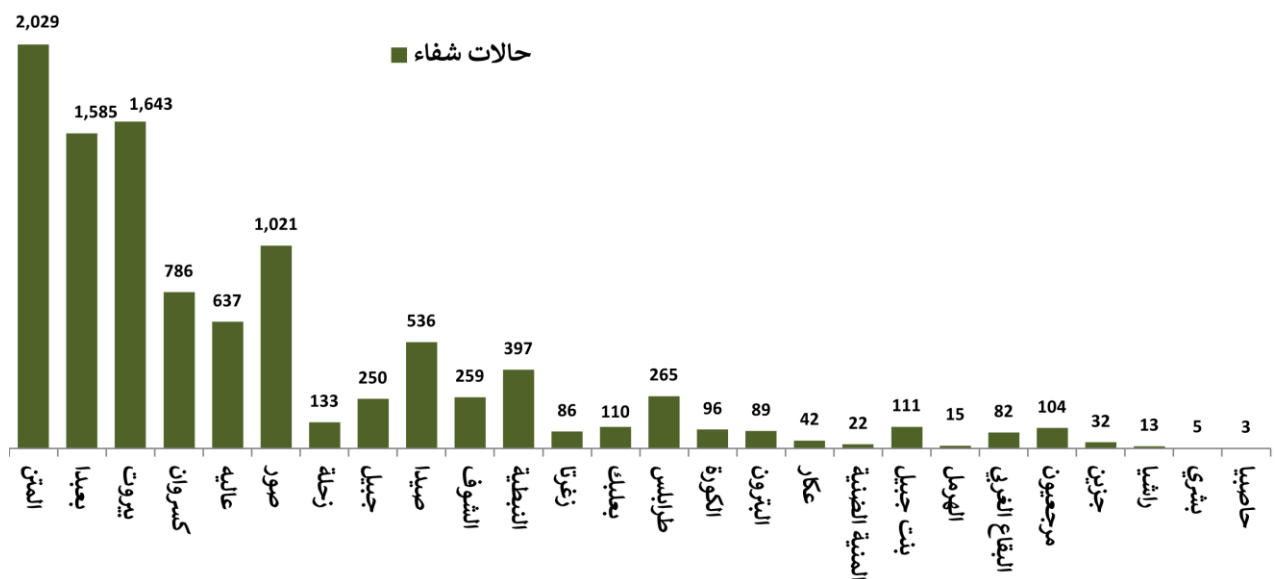
توزع حالات الشفاء



توزع حالات الشفاء التراكمية حسب الأفضية



عدد حالات الشفاء خلال الـ 14 يوم المنصرمة حسب الأفضية



المراجع: المعلومات الصادرة عن وزارة الصحة العامة

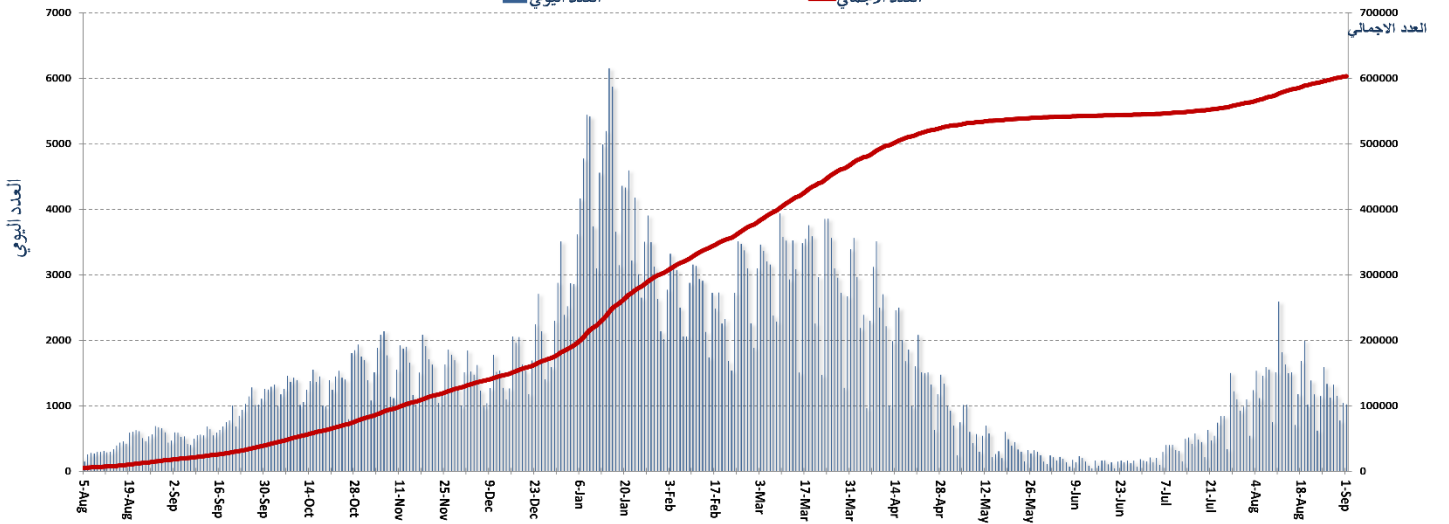
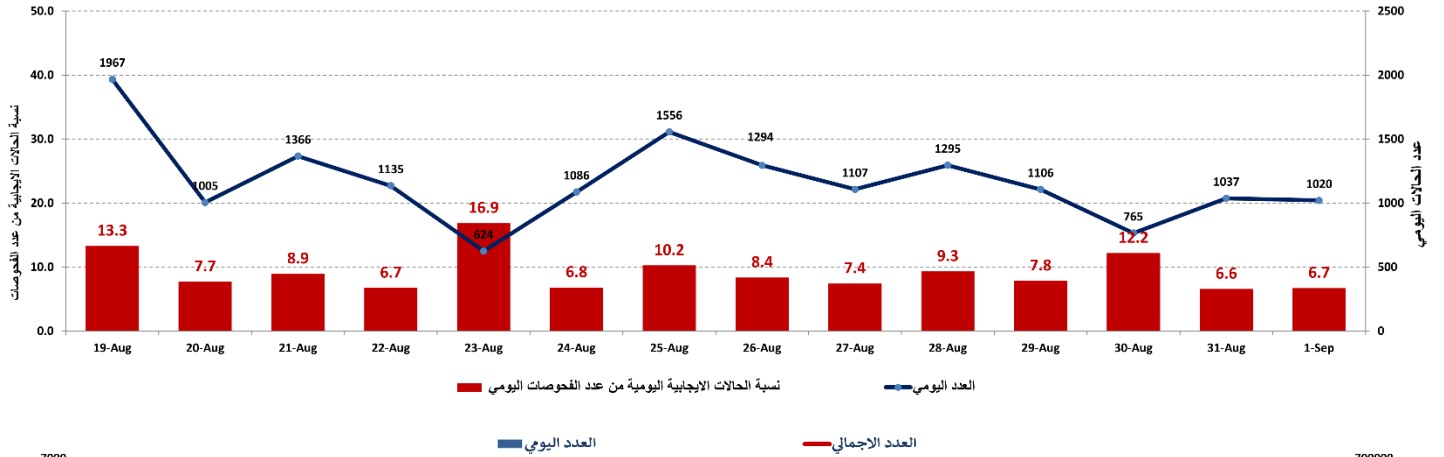
يمكن الاطلاع على التقرير وكافة التعاميم الرسمية الصادرة على الرابط: <http://drm.pcm.gov.lb>

أو عبر وسائل التواصل الاجتماعي @DRM_Lebanon

نسبة الحالات الإيجابية من عدد الفحوصات اليومية خلال الـ 14 يوم الماضية

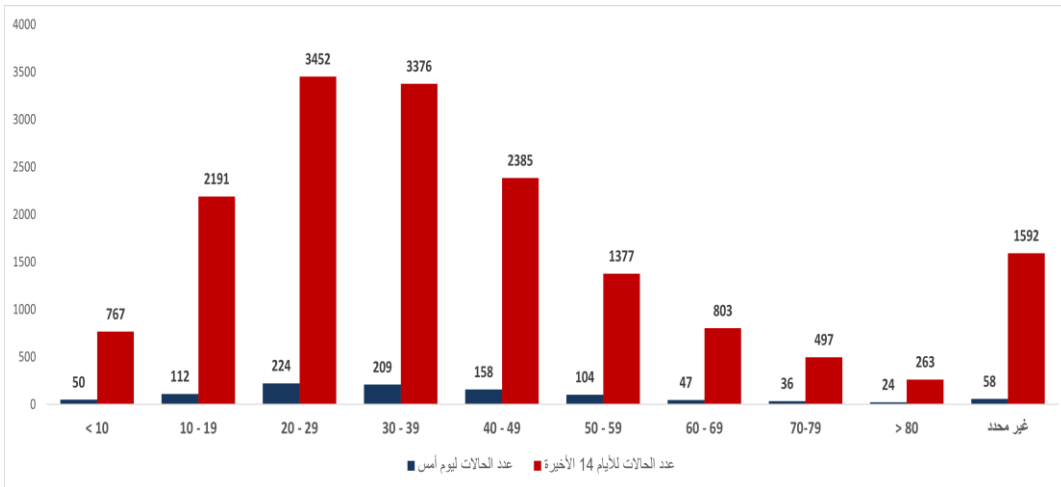
المرجع: المعلومات الصادرة عن وزارة الصحة العامة

المنحنى الوبائي حسب عدد الحالات اليومية



المرجع: المعلومات الصادرة عن وزارة الصحة العامة

توزع الحالات حسب الفئة العمرية



عدد الحالات لليوم أمس	عدد الحالات لليوم الأخير للـ 14 أيام الأخيرة	الفئة العمرية
50	767	0-9
112	2191	10-19
224	3452	20-29
209	3376	30-39
158	2385	40-49
104	1377	50-59
47	803	60-69
36	497	70-79
24	263	80+
58	1592	غير محدد
1022	16703	المجموع

المرجع: المعلومات الصادرة عن وزارة الصحة العامة

يمكن الاطلاع على التقرير وكافة التعاميم الرسمية الصادرة على الرابط: <http://drm.pcm.gov.lb>

أو عبر وسائل التواصل الاجتماعي @DRM_Lebanon

تعلن وزارة الصحة العامة عن مبادرة

باص التلقيح والفحص لكوفيد-19

لتشجيع ومساعدة المقيمين في البلدات والمناطق اللبنانية ذات نسب التلقيح المنخفضة والإصابات العالية. يُقدم هذا الباص خدمة التلقيح وفحص كوفيد-19 وفق جداول محددة سيتم الإعلان عنها لاحقاً.



باص التلقيح والفحص لكوفيد-19

إن بياناتكم الشخصية المسجلة على المنصة محفوظة بشكل آمن ولن تستخدم إلا لتنظيم عملية التلقيح

الجمهورية اللبنانية
وزارة الصحة العامة

استمارة التسجيل لأخذ اللقاح المضاد لفيروس كورونا (كوفيد-19) Covid-19 Vaccine pre-registration form

الجمهورية اللبنانية
وزارة الصحة العامة



IMPACT

الرجاء تحديد الفئة التي تنتمي إليها من بين الفئات المدرجة في القائمة أدناه
Please select to which category you belong among the ones listed below

فئات أخرى Other	عامل في القطاع الصحي Healthcare worker
←	←
←	بيانات واستمارة المستشفيات Hospital information and feedback

وزارة الصحة العامة

- تطلق وزارة الصحة العامة حملة وطنية للتوعية على أهمية التلقيح ضد فيروس كورونا في الأسابيع المقبلة. وتأتي هذه الحملة ضمن إطار الجهود المتتالية التي تبذلها الوزارة من أجل الحد من انتشار فيروس كوفيد-19 وضمان تأمين الحماية المجتمعية لمواجهة هذه الجائحة. وتتضمن الحملة سلسلة من النشاطات التوعوية، يتخللها لقطات إعلانية وحملة عبر مواقع التواصل الاجتماعي بالإضافة إلى جولة لحافلة VACCI AWARENESS BUS على عدد من المناطق والقرى اللبنانية النائية لنشر التوعية ولتعزيز وتسريع عملية التسجيل على منصة الوزارة وتلقي اللقاح في وقت قريب.

الصليب الأحمر اللبناني

عدد المستفيدين من المنصات الإلكترونية	عدد الزيارات المنزلية لتسجيل متلقي لقاح كوفيد-19	عدد المستفيدين من حلقات التوعية	عدد الأشخاص الذين تم نقلهم إلى مراكز التلقيح	عدد فحوصات PCR التي تم نقلها إلى المستشفيات	الحالات التي تم نقلها إلى المستشفيات
6,398	58,032 (980 زيارات جديدة)	150,002 (16 مستفيداً جديداً)	3,292 (10 أشخاص جدد)	101,504 (170 فحصاً جديداً)	31,833 (63 حالة جديدة)

الأجهزة الأمنية والعسكرية

الجهة	الإجراءات التي تم التبليغ عنها خلال الـ 24 ساعة المنصرمة
الجيش	<ul style="list-style-type: none"> توزيع مساعدات اجتماعية (400 ألف ليرة لبنانية) ومساعدات غذائية في كافة المناطق اللبنانية عبر مكتب التعاون العسكري المدني. مواصلة الأجهزة الأمنية في تطبيق القرارات الصادرة عن مجلس الوزراء. الإفادة عن إجراء /339/ فحص PCR لعناصر من الجيش، حيث تبين وجود /37/ حالة إيجابية: /16/ خدمة فعلية، /19/ مدني، /1/ متقاعد، /1/ طبابة عسكرية.
المديرية العامة لقوى الأمن الداخلي	<ul style="list-style-type: none"> صدر عن المديرية العامة لقوى الأمن الداخلي -شعبة العلاقات العامة توصيات الاجتماع الدوري للجنة الطوارئ لرفع حالة التأهب في السجون اللبنانية، التي جاءت على النحو التالي: <ul style="list-style-type: none"> التشدد في تنفيذ الإجراءات اللازمة لمنع تفشي فيروس كورونا، وبخاصة في ظلّ ظهور متحوّر "دلتا" السريع الانتشار. متابعة التواصل مع المنظمات الدولية والجمعيات المختصة لجهة متابعة تجهيز وصيانة المرافق الحيوية في السجون. الاستمرار في تلقيح السجناء والموقوفين في السجون وأماكن التوقيف والاحتجاز كافة، ومتابعة حملات التوعية حول هذا الموضوع. بلغ عدد المحاضر المنظمة اعتباراً من تاريخ 2021/01/14 لغاية اليوم 51378 محضراً
المديرية العامة للأمن العام	<ul style="list-style-type: none"> الإفادة عن عدد الحالات الإيجابية الجديدة في مختلف المحافظات والأقضية. متابعة الإجراءات المعتمدة على الحدود الجوية والبرية والبحرية بالتعاون مع فرق وزارة الصحة العامة.
المديرية العامة لأمن الدولة	<ul style="list-style-type: none"> الإفادة عن /41/ إصابة جديدة بين عناصر أمن الدولة الإفادة عن عدد الحالات الإيجابية الجديدة في مختلف المحافظات. الإفادة عن حملات التطعيم التي يتم تنفيذها في مختلف المناطق اللبنانية عبر وزارة الصحة العامة بالتعاون مع البلديات والجهات المحلية.

وزارة الأشغال العامة والنقل

مطار رفيق الحريري الدولي (خلال الـ 24 ساعة الماضية)

الرحلات القادمة		الرحلات المغادرة	
عدد الرحلات	67	عدد الرحلات	72
عدد الوافدين	5023	عدد المغادرين	10915

المرافئ (خلال الـ 24 ساعة الماضية)

المرافئ	السفن القادمة		السفن المغادرة	
	العدد	قادمة من	العدد	الحمولة
بيروت	1	RENEE	1	الوجهة TUAPSE
	1	الإسكندرون	1	الوجهة ليماسول
	1	روسيا	1	الوجهة لاتاكيا
طرابلس	1	بيروت	1	الوجهة الإسكندرون
	1	بيروت		
	1	تاسوكو		
المجموع	6		4	

قرارات / إجراءات عامة

- صدر عن اجتماع لجنة متابعة التدابير والإجراءات الوقائية لفيروس كورونا الذي عقد بتاريخ 2021/08/12 التوصيات التالية:
1. التأكيد على التوصية السابقة في ما يخص اجراء التعاميم اللازمة من قبل كل من: المديرية العامة لرئاسة مجلس الوزراء، وزارات الداخلية والبلديات، الاقتصاد والتجارة، السياحة، الصحة العامة، التربية والتعليم العالي والعمل لجهة وجوب منح اللقاح لكافة العاملين في القطاع العام والقطاعات الخاصة الخاضعة لإشرافها على أن يقع على عاتق الأشخاص الذين يرفضون تلقي اللقاح وجوب إبراز نتيجة PCR سلبية كل 72 ساعة بحيث تكون التكلفة المادية للفحص على نفقتهم الخاصة.
 2. وزارة السياحة، وزارة الداخلية والبلديات - المديرية العامة لقوى الأمن الداخلي، المديرية العامة لأمن الدولة: التشدد في قمع المخالفات المتعلقة بعدم الالتزام بالحجر الصحي الفندقي موضوع تعميم المديرية العامة للطيران المدني رقم 2/31 سيما بحق الأشخاص الذين يعتمدون ترك جوازات السفر العائدة لهم والإدعاء بفقدانها لاحقاً أو يقومون بحجوزات فندقية وهمية
 3. المديرية العامة للطيران المدني: إجراء التعميم اللازم لإعفاء الركاب الذين غادروا لبنان ويريدون العودة خلال فترة اسبوع من إجراء فحص ال PCR في البلدان التي يرغبون بالعودة منها على أن يخضعوا لفحص PCR فور وصولهم الى مطار رفيق الحريري الدولي كما وإعفانهم من موجب الحجر الفندقي في حال قدومهم من إحدى الدول موضوع التعميم رقم 2/31.
- صدر عن المديرية العامة للطيران المدني التعميم رقم 2/32 تاريخ 2021/08/12 والذي تضمن تعديل البند (2) من التعميم 2/31 تاريخ 2021/07/30 ليصبح كالتالي:
- على جميع الراغبين بالقدوم إلى لبنان أن يكون لديهم فحص PCR سلبي من إحدى المختبرات المعتمدة في البلدان القادمين منها باستثناء من هم دون الـ 12 سنة وذلك خلال 96 ساعة كحد أقصى، مع إلزامية وجود رمز الـ QR ضمناً باستثناء فحوصات الـ PCR الصادرة من الولايات المتحدة الأمريكية، كندا، استراليا، نيوزيلندا، كوريا الجنوبية، اليابان وكافة الدول الأوروبية، على أن يمنع من لا يحمل نتيجة سلبية من ركوب الطائرة القادمة إلى لبنان.
 - يضاف إلى المستثنى من الحجر الفندقي الركاب الذين عادوا إلى لبنان خلال أسبوع من مغادرته إضافة إلى إعفانهم من إجراء فحص الـ PCR من البلد القادمين منه على أن يخضعوا له فور وصولهم إلى مطار رفيق الحريري الدولي
- أعلنت شركة طيران الشرق الأوسط - الخطوط الجوية اللبنانية، في بيان أنه ابتداء من 2021/8/6 سيخضع جميع الركاب القادمين إلى لبنان للإجراءات التالية:
- الفئات الملزمة بالحجر الفندقي: الركاب القادمين من المملكة المتحدة - قبرص - تركيا - البرازيل - الإمارات العربية المتحدة - العراق - الهند - ملاوي - أثيوبيا - زامبيا - ليبيريا - كينيا - غامبيا وسيراليون (وليس الركاب العابرين عبر هذه الدول) مع إلزامية حيازة حجز فندقية على نفقتهم الخاصة، لمدة 4 أيام / 3 ليال في أحد الفنادق المعتمدة، ولا يسمح للركاب الذين ليس لديهم حجز فندقية بالصعود على متن الطائرة.
 - الفئات المستثناة من الحجر الفندقي:
 - البعثات الدبلوماسية الوطنية والأجنبية وعائلاتهم على أن تلتزم بالحجر لمدة أربعة أيام في مقر إقامتها.
 - الركاب الذين سبق أن تلقوا جرعة واحدة على الأقل من أي لقاح Covid-19 دون تحديد للمدة.
 - الركاب الذين أصيبوا بفيروس كورونا وتعافوا منه ضمن مدة تسعون يوماً قبل تاريخ سفرهم إلى لبنان وذلك بعد إبراز وثيقة رسمية تثبت ذلك.
 - الركاب العابرون براً إلى سوريا عبر مطار رفيق الحريري الدولي-بيروت.
 - الركاب القاصرون دون 18 سنة سواء كانوا قادمين بمفردهم أو برفقة أهلهم.
 - الفئات الملزمة بإجراء فحص PCR قبل القدوم إلى لبنان: على جميع الركاب أن يكونوا قد أجروا فحص PCR مع إلزامية وجود رمز QR في إحدى المختبرات المعتمدة وذلك خلال 96 ساعة كحد أقصى من تاريخ صدور نتيجة الفحص لغاية الوصول إلى لبنان وأن يقوموا بإظهار نتيجة الفحص عند تسجيل الحقايب. ولا يسمح للركاب الذين لا يحملون نتيجة فحص سلبية بالصعود على متن الطائرة القادمة إلى لبنان.
 - الفئات المستثناة من إجراء فحص PCR قبل القدوم إلى لبنان:
 - الركاب الذين مر على تلقيهم الجرعة الثانية من لقاح Covid-19 أو جرعة كاملة من لقاح Covid-19 (الذي هو عبارة عن جرعة واحدة فقط)، فترة لا تقل عن أسبوعين.
 - الركاب الذين أصيبوا بفيروس كورونا ضمن مدة تسعون يوماً تسبق تاريخ سفرهم إلى لبنان بعد إبرازهم وثيقة رسمية تثبت ذلك.
 - ملاحظة: يخضع جميع الركاب القادمين إلى لبنان لفحص PCR عند وصولهم إلى مطار رفيق الحريري الدولي-بيروت، باستثناء الأطفال دون 12 سنة وقوات اليونيفيل.
- صدر عن المديرية العامة للطيران المدني التعميم رقم 2/31 تاريخ 2021/07/30 والذي تضمن التعليمات التالية:
1. خفض عدد الركاب القادمين إلى لبنان بنسبة 70% من معدل الركاب الذين قدموا خلال شهر تموز.
 2. على جميع الراغبين بالقدوم إلى لبنان أن يكون لديهم فحص PCR سلبي من إحدى المختبرات المعتمدة في البلدان القادمين منها باستثناء من هم دون الـ 12 سنة وذلك خلال 96 ساعة كحد أقصى، مع إلزامية وجود رمز الـ QR ضمناً على أن يمنع من لا يحمل نتيجة سلبية من ركوب الطائرة القادمة إلى لبنان.
 3. على جميع الراغبين بالقدوم إلى لبنان من المملكة المتحدة، قبرص، تركيا، البرازيل، الإمارات العربية المتحدة، العراق، الهند، ملاوي، أثيوبيا، زامبيا، ليبيريا، كينيا، غامبيا وسيراليون أن يكون لديهم حجز فندقية على نفقتهم الخاصة لمدة 4 أيام / 3 ليال في أحد الفنادق المعتمدة على أن تتولى الباصات التابعة للفنادق عملية نقل المسافرين، كما يخضع المسافر لفحص PCR آخر خلال مدة إقامتهم.
 4. خضوع جميع القادمين إلى مطار رفيق الحريري الدولي لفحص PCR باستثناء من هم دون 12 سنة وقوات اليونيفيل.
- الاستثناءات:**
1. إعفاء القادمين إلى لبنان والذين تلقوا لقاح كورونا في فترة لا تقل عن أسبوعين أو أصيبوا بفيروس كورونا ضمن مدة 90 يوماً تسبق تاريخ سفرهم إلى لبنان من إجراء فحص PCR من الدول القادمين منها على أن يخضعوا لفحص PCR في المطار.
 2. يسمح لطواقم الطائرات القادمة لمدة لا تزيد عن 48 ساعة من إجراء فحص PCR في المطار على أن يلتزموا بالحجر لحين مغادرتهم.
 3. يستثنى من الحجر الفندقي: البعثات الدبلوماسية الوطنية والأجنبية وعائلاتهم، الركاب الذين تلقوا جرعة واحدة على الأقل من اللقاح، الركاب العابرون إلى سوريا، الركاب القاصرون (تحت 18 سنة).

عند الشعور بأية عوارض، الاتصال مباشرة على الرقم الساخن لوزارة الصحة العامة: 1214 أو 01/594459



الوقاية

حافظوا على مسافة أمنة



1.5 متر على الأقل

التباعد الجسدي

خلينا ملتزمين حتى يذكر ما ينعاد

البسوا الكمامات خارج المنزل

تجنبوا لمس الوجه

غطوا الفم والأنف بالكوع المثلث عند السعال أو العطس

يمكن الاطلاع على التقرير وكافة التعاميم الرسمية الصادرة على الرابط: <http://drm.pcm.gov.lb>

أو عبر وسائل التواصل الاجتماعي @DRM_Lebanon

المختبرات التي لم تلتزم بالإجراءات المعتمدة من قبل وزارة الصحة العامة خلال الـ 24 ساعة المنصرمة

المختبرات التي لم تحدد مكان القضاء

عدد الحالات الإيجابية دون تحديد مكان القضاء	المختبرات / المستشفيات
20	مختبرات فونتانا
2	مستشفى رزق
2	مختبرات العائلة
1	مستشفى الجعيتاوي

المختبرات التي لم تحدد مكان السكن

عدد الحالات الإيجابية دون تحديد مكان السكن	المختبرات / المستشفيات
20	مختبرات فونتانا
8	مستشفى حمود
5	مختبرات السلام
3	مستشفى الجعيتاوي
3	مختبرات عقبي وبولس
2	مستشفى رزق
2	مختبرات العائلة
2	مختبرات المشرق
1	مختبرات مديلاوند
1	مستشفى فؤاد خوري
1	مستشفى النبطية الحكومي
1	مستشفى راغب حرب

المختبرات التي لم تحدد رقم الهاتف

عدد الحالات الإيجابية دون تحديد رقم الهاتف	المختبرات / المستشفيات
1	مستشفى بنت جبيل
1	مستشفى مشغرة
1	مستشفى الياس الهرراوي الحكومي

اللائحة المحدثة للمختبرات المعتمدة من قبل وزارة الصحة العامة لإجراء فحوصات الـ PCR

المختبرات الحكومية المؤهلة لإجراء التشخيص المخبري لفيروس كورونا بطريقة الـ RT-PCR

المختبر	الموقع
مستشفى رفيق الحريري الجامعي RHUH	بيروت
مستشفى حلبا الحكومي Halba Governmental Hospital	حلبا
مستشفى المنية الحكومي Minieh Governmental Hospital	المنية
مستشفى طرابلس الحكومي Tripoli Governmental Hospital	طرابلس
مستشفى البترون الحكومي Batroun Governmental Hospital	البترون
مستشفى فتوح كسروان الحكومي (البوار) Ftouh Keserwan Gov. Hospital	كسروان
مستشفى سبيلين الحكومي Seblin Governmental Hospital	سبيلين
مستشفى صيدا الحكومي Saida Governmental Hospital	صيда
مستشفى نبيه بزي الحكومي Nabih Berri Gov. Hospital	النيطية
مستشفى تبنين الحكومي Tebnine Governmental Hospital	تبنين
مستشفى بنت جبيل الحكومي Bent Jbeil Governmental Hospital	بنت جبيل
مستشفى بعلبك الحكومي Baalbeck Governmental Hospital	بعلبك
مستشفى الهرمل الحكومي Hermel Governmental Hospital	الهرمل
مستشفى الرئيس الياض الهراوي الحكومي Prés. Elias Hrawi Gov. Hospital	زحلة
مستشفى بعيدا الحكومي Baabda University Gov. Hospital	بعيدا
مستشفى مرجعيون الحكومي Marjeyoun Governmental Hospital	مرجعيون

المختبرات الخاصة المؤهلة لإجراء التشخيص المخبري لفيروس كورونا بطريقة الـ RT-PCR

المختبر	الموقع
مستشفى الجامعة الأميركية AUBMC	بيروت
مستشفى أوثيل ديو الجامعي (HDF) Hotel-Dieu de France	بيروت
مختبرات رودولف ميريو (الجامعة اليسوعية - المتحف) Laboratoire Rodolphe Mérieux (Université Saint-Joseph)	بيروت
مستشفى القديس جاورجيوس الجامعي Saint-George Hospital - UMC	بيروت
مستشفى المقاصد Makassed General Hospital	بيروت
مستشفى رزق الجامعي LAU Medical Center - Rizk Hospital	بيروت
مستشفى اللبناني الجعيتاوي الجامعي Hôpital Libanais Geitawi - CHU	بيروت
مستشفى الوردية Hôpital Notre-Dame du Rosaire	بيروت
مركز كليمنصو الطبي Clemenceau Medical Center (CMC)	بيروت
مختبر مركز الأطباء Doctor's Center	بيروت
مختبر فونتانا (الحمرا) Fontana Laboratories	بيروت
مختبر الأمن العام (العنلثة) General Security Lab	بيروت
مختبر سيما CEMA	بيروت
مختبرات جبر وغرة Laboratoire Jabre-Ghorra	بيروت
مختبر السان مارك Saint Marc Medical & Diagnostic Center	بيروت
مختبر PHD	بيروت
مختبر مركز مار يوسف الطبي - الأشرفية - Saint Joseph Medical Center	بيروت
Ashrafieh	بيروت
مختبر باي لاب Bey Lab - Furn El Chebbak	فرن الشباك
المختبرات الحديثة Laboratoire Moderne (Modern Lab- Berjaoui)	الغبيري
مستشفى الساحل Sahel General Hospital (SGH)	الغبيري
مستشفى الزهراء الجامعي Al Zahraa Hospital - UMC	الغبيري
مستشفى الرسول الأعظم Al Rassoul Al Aazam Hospital	برج البراجنة
مستشفى بهمن Bahman Hospital	حارة حريك
مختبر ناتيونال دياغنوستك سرفيس كومباني National Diagnostic Services Company (NDSC)	حارة حريك

المراجع: المعلومات الصادرة عن وزارة الصحة العامة

يمكن الاطلاع على التقرير وكافة التعاميم الرسمية الصادرة على الرابط: <http://drm.pcm.gov.lb>

أو عبر وسائل التواصل الاجتماعي @DRM_Lebanon

مختبر مركز دار الحوراء	حارة حريك
Medical Diagnostic Center مختبر الدكتور محمود عثمان -مركز التحاليل الطبية	المريجة
American Diagnostic Center (ADC) مختبر أمير يكن دياغنوستك سنتر	الجناح
Mount Lebanon Hospital مستشفى جبل لبنان	بعيدا
Hôpital Saint-Georges – Hadath مستشفى السان جورج الحدث	بعيدا
Al Hadi Laboratory مختبر الهادي	بعيدا
INOVIE-Liban مختبر	بعيدا
Molecular Biology and Cancer مختبر علم الأحياء الجزيئية في الجامعة اللبنانية	الحدث
Immunology Laboratory in Lebanese University مختبر سان ميشال للتحاليل الطبية	ضبية
Saint-Michel Lab مستشفى قلب يسوع	الحازمية
Hôpital du Sacré- Coeur مختبر كلينيجان	الحازمية
Clinigene مستشفى سرحال	المتن
Hôpital Dr.Samir Serhal مختبر ترانسيميديكال فور ليف	المتن
Transmedical for Life مستشفى مار يوسف - الدورة	المتن
Hôpital St. Joseph – Dora مستشفى مركز بحّسّ الطبي- ضهر الصوّان	المتن
Centre Hospitalier de Bhannes مستشفى هارون	الزلقا
Haroun Hospital مستشفى أبو جودة	الزلقا
Hôpital Abou Jawdeh مستشفى بلفو	المنصورية
Bellevue Medical Center (BMC) مختبر مركز الشرق الأوسط الصحي	بصالييم
Middle East Institute of Health (MEIH) مستشفى هيكل	الكورة
Hôpital Albert Haykal مختبر جامعة البلمند	الكورة
University of Balamand مركز الشمال الإستشفائي	زغرنا
Centre Hospitalier du Nord (CHN) سيدة زغرنا المركز الجامعي الطبي	زغرنا
Saydet Zghorta University Medical Center المركز العائلي الطبي	زغرنا
Family Medical Center- Zgharta مستشفى دار السلام	القيّيات
مختبري المظلوم	طرابلس
Mazloum Hospital مستشفى المنلا	طرابلس
Al Mounla Hospital مستشفى النيني	طرابلس
Nini Hospital مختبر ميكروبيولوجيا الصحة والبيئة - LMSE - المعهد العالي للدكتوراه، الجامعة اللبنانية	طرابلس
مختبر المستشفى الإسلامي الخيري - طرابلس	طرابلس
Dar El Chifaa Hospital مختبر مستشفى دار الشفاء	طرابلس
مختبري سيدة المعونات الجامعي	جبيل
CHU - Notre-Dame des Secours مختبر عقيّي وبولس	جبيل
Laboratoires Akiki & Boulos مختبرات الدكتور شلالا	غزير
Laboratoire Dr. Chelala مختبر واكيم	جونية
Centre Médical Wakim مختبر إيليت الطبي - جعيتا	جعيتا
Elite Medical Center - Jeita مستشفى عين وزين	الشوف
Ain Wazein Hospital مختبر إيفا لاب	عرمون
Eva Lab مستشفى حمود الجامعي	صيدا
Hammoud Hospital UMC مختبر الكريم	صيدا
Al Karim Medical Laboratory (KML) مختبر مركز لبيب الطبي	صيدا
Labib Medical Center مختبر الـ (LDC)	صور
Lebanese Diagnostic Center (LDC) مختبر العائلة	الغازية
Family Medical Laboratories مستشفى الشيخ راعب حرب	النيبطية
Sheikh Ragheb Harb Hospital مختبرات الصباح	النيبطية
Laboratoires Sabbah d'Analyses Médicales مختبر السلام	النيبطية
Laboratoires Al Salam مختبر مستشفى النجدة الشعبية - النبطية	النيبطية
Hôpital du Secours Populaire مستشفى جبل عامل	صور
Jabal Amel Hospital مختبر المشرق للتشخيص الطبي	صور
Mashrek Diagnostic Center (MDC)	صور

المراجع: المعلومات الصادرة عن وزارة الصحة العامة

يمكن الاطلاع على التقرير وكافة التعاميم الرسمية الصادرة على الرابط: <http://drm.pcm.gov.lb>

أو عبر وسائل التواصل الاجتماعي @DRM_Lebanon

مختبرات دلتا Delta Laboratories	صور
مختبر الدكتور حسن علوية Dr. Hassan Alawiyyeh Laboratory	صور
مستشفى دار الحكمة Dar Al Hikmah Hospital	بعلبك
مستشفى دار الأمل الجامعي Dar Al Amal University Hospital	بعلبك
مختبرات العناية الطبية Medical Care Laboratories – Baalbeck	بعلبك
مختبرات العناية الطبية Medical Care Laboratories - Labweh	اللبوة
مستشفى تل شبحا Tall Chiha Hospital	زحلة
مستشفى خوري Khoury Hospital	زحلة
مختبر ميديكال كير سنتر Medical Care Center (MCC)	زحلة
مستشفى اللبناني الفرنسي Hôpital Libano-Français	زحلة
مستشفى الرياق Hôpital El Rayak	الرياق
مستشفى شتورة Chtoura Hospital	شتورة

مختبرات المستشفيات العسكرية

بيروت	المستشفى العسكري المركزي في بيروت Laboratoire Militaire Central
-------	-----------------------------------------------------------------

المختبرات المؤهلة لأخذ عينات "المسحات الأنفية" بطريقة Drive- thru

بيروت	مختبر ميديكال دياغنوستيك تريتماننت سنتر (الحمراء) Medical Diagnostic Treatment Center (MDTC)
بيروت	مختبر ميد لاب MedLab SAL CIC ALS (الحمراء – الجفينة)
بيروت	مختبرات عيتاني Itani Medical Laboratories (المزرعة)
بيروت	مختبر ساقية الجزير Sakiyet Al Janzir Laboratories (رأس بيروت)
بيروت	مختبر أ ب سي ABC Laboratories
الشيح	مختبرات معوض الطبية Mouawad Medical Laboratory
الشيح	مختبرات الشياح (د. فؤاد ربحان) Rihan Medical Center
الشيح	مختبرات المتحدة للرعاية الصحية United Healthcare Laboratory
الأوزاعي	مختبر النقاء الطبي Al Naqaa Medical Center
بدارو	مختبرات البوليفار Laboratoire le Boulevard
حلبا	مركز اليوسف الإستشفائي التعليمي CHU Al - Youssef
الكورة	مستشفى الكورة Hôpital El Koura
كسروان	مركز كسروان الطبي Keserwan Medical Center
المنصورية	مختبر إكسبيرت لاب Expert Lab
أنطلياس	مختبر سانت ايلي Saint-Elie Laboratory
ثوق مصبح	مختبر ب م ب BMP Laboratory
جونية	مختبر الدكتور ايلي طالب Laboratoire Dr. Elie Taleb
جونية	مختبرات الشرق الأوسط للتحاليل الطبية Memer Leb
صيدا	مختبر Family Clinic
العاقية	مختبر فيرست لاب First Lab
جب جنين	مختبرات الرياض الطبية Al Riyad Medical Laboratory
جب جنين	مختبر مركز التشخيص الطبي ADC
بعلبك	مختبر لايف لاب Life LAB
زحلة	مختبر مركز البقاع الطبي
زحلة	مختبرات السان جورج Laboratoires Saint George
رياق	مختبرات العربي الطبية Araabi Medical Laboratories
البقاع	مختبر مستشفى البقاع

المرجع: المعلومات الصادرة عن وزارة الصحة العامة

يمكن الاطلاع على التقرير وكافة التعاميم الرسمية الصادرة على الرابط: <http://drm.pcm.gov.lb>

أو عبر وسائل التواصل الاجتماعي @DRM_Lebanon